



## ARRÊTÉ MUNICIPAL

DIRECTION DE L'ADMINISTRATION GÉNÉRALE  
ET DE LA POLICE ADMINISTRATIVE  
RÈGLEMENTATION TEMPORAIRE DE LA CIRCULATION

N° : PA 2023 - 473  
Date :

Mis en ligne le : 18 JUIL. 2023

18 JUIL. 2023

**Objet :** Renouvellement du réseau d'eau potable

**Lieu :** Rue de Madrid

**Durée :** Du 21 août au 29 septembre 2023

N° Acte : 8.3

Le Maire de Vitrolles,

**Vu** le code général des collectivités territoriales et notamment l'article L2212-1 et suivants ;  
**Vu** le code de la route et notamment les articles L325-1 et R417-10 ;  
**Vu** le code de la voirie routière et notamment l'article L113-2 ;  
**Vu** le code pénal ;  
**Vu** l'instruction interministérielle sur la signalisation routière, approuvée par l'arrêté interministériel du 7 juin 1977 modifiée et complétée ;  
**Vu** les décrets n° 2006-1657, relatif à l'accessibilité de la voirie aux personnes handicapés et n° 2006-1658, du 21 décembre 2006 relatif aux prescriptions techniques pour l'accessibilité de la voirie et des espaces publics ;  
**Vu** l'arrêté municipal VRC P - 2015-017 du 9 juin 2015 interdisant l'utilisation des bouches et réseaux d'arrosage  
**Vu** l'arrêté municipal n° 02-101 du 9 avril 2002 interdisant l'utilisation des hydrants (bouches et poteaux incendie) ;  
**Vu** l'arrêté municipal n° 03-363 du 30 octobre 2003 relatif à la réglementation sur le bruit, et notamment l'article 9 ;  
**Vu** l'arrêté municipal n° 97-82 du 1er juillet 1997 relatif aux travaux en période estivale ;  
**Vu** la DICT n° 2023060500864D ;  
**Vu** la demande du 12 juillet 2023 de la Société BRONZO TP - 16 allée de la Palun - ZI la Palun - 13700 MARIIGNANE, sollicitant l'autorisation d'effectuer des travaux de renouvellement du réseau d'eau potable, aux dates et lieu indiqués en objet ;  
**Considérant** la nécessité de régler la circulation et d'assurer la sécurité des riverains sur le territoire de la commune ;

### ARRÊTE

#### Article 1

La Société **BRONZO TP** est autorisée à effectuer des travaux de renouvellement du réseau d'eau potable pour le compte de la REPA, du 21 août au 29 septembre 2023, dans la rue de Madrid.

#### Article 2

Cette autorisation concerne uniquement le domaine public. Le permissionnaire devra se référer aux spécifications techniques de la fiche jointe en annexe.

Dans le cas où les finitions ne seraient pas conformes à l'existant, la Commune se réserve le droit de faire intervenir une entreprise aux frais du permissionnaire, et un titre administratif sera établi à son encontre.

#### Article 3

La circulation sera interdite dans le sens Europe/Dublin et une déviation sera mise en place vers la rue de Dublin, via la rue de Madrid.

La circulation sera maintenue en sens unique depuis le boulevard de l'Europe vers la rue de Dublin, selon le plan de déviation phase 1 joint en annexe.

Pour les phases 2 et 3, une déviation sera mise en place vers la rue de Madrid, via la rue de Dublin. La circulation sera maintenue par demi-chaussée en sens alterné et régulée par des feux tricolores ou des agents munis de panneaux K10, suivant l'avancement des travaux.

La vitesse au droit du chantier sera limitée à 30 km/h et le stationnement y sera interdit.

Dans le cas d'un empiètement sur la chaussée, une largeur de voie de 3m minimum devra être respectée.

#### **Article 4**

Les entrées riveraines seront maintenues en permanence. La circulation piétonne sera assurée et protégée. Au cours des travaux, le permissionnaire devra laisser en permanence l'accès libre aux vannes de gaz et d'eau ainsi qu'aux véhicules de secours.

#### **Article 5**

Les équipements de sécurité du personnel présent sur le chantier devront être siglés du nom de la société intervenante.

La pré-signalisation, la signalisation réglementaires et l'affichage du présent arrêté devront être mis en place par le permissionnaire, et entretenues à ses frais, 7 jours minimum avant la date de commencement des travaux.

#### **Article 6**

En cas d'intervention à proximité d'un platane, l'entreprise devra se conformer strictement aux dispositions de l'arrêté préfectoral du 27 mars 2003 et en particulier respecter quotidiennement, en début et fin de chantier, les règles de prophylaxie précisées ci-après :

- Le petit outillage sera désinfecté sur place par badigeonnage à l'alcool à brûler,
- Les engins de travaux publics et de transport seront d'abord lavés au jet à haute pression, puis désinfectés par pulvérisation d'un fongicide homologué en traitement du matériel.

#### **Article 7**

La responsabilité du permissionnaire sera substituée à celle de l'Administration si celle-ci venait à être recherchée, pour tout accident qui serait la conséquence de l'inobservation de la présente réglementation.

#### **Article 8**

Les droits des tiers sont et demeurent expressément réservés. Aucun trouble ou dommage ne pourra notamment être causé aux installations déjà existantes et tous autres ouvrages établis par l'Administration ou les particuliers. Le permissionnaire sera d'ailleurs responsable de tous dommages ou accidents résultant de ses travaux ou installations, et il devra, le cas échéant, couvrir la Commune de tous ses frais d'instance ou condamnation qui pourraient être occasionnés par l'existence de ces ouvrages.

#### **Article 9**

Les infractions aux dispositions qui précèdent seront constatées par des procès-verbaux et les contrevenants seront traduits devant les tribunaux compétents. Les conducteurs de véhicules devront se conformer strictement à la signalisation en place. Ils seront déclarés entièrement responsables dans le cas où des accidents viendraient à se produire par la suite de l'inobservation du présent arrêté. Il pourra être procédé à la mise en fourrière des véhicules en stationnement gênant par les Autorités compétentes, dans les conditions prévues par le Code de la Route.

#### **Article 10**

Le présent arrêté pourra faire l'objet d'un recours auprès du Tribunal Administratif de Marseille dans un délai de deux mois à partir de sa publication.

#### **Article 11**

Le présent arrêté entre en vigueur dès sa signature et les formalités de l'article L 2131-1 du CGCT accomplies.

Monsieur le Directeur Général des Services, Madame la Commissaire Divisionnaire de la Police Nationale et Monsieur le Directeur de la Police Municipale sont chargés, chacun en ce qui le concerne, de l'exécution du présent arrêté.

#### **Article 12**

Ampliation du présent arrêté sera adressée à :

- Monsieur le Directeur Général des Services,
- Monsieur le Directeur Voirie Réseaux Circulation,
- Monsieur le Directeur de la Police Municipale,
- Madame la Commissaire Divisionnaire de la Police Nationale,
- Monsieur le Chef du Centre d'Incendie et de Secours de Vitrolles,
- Métropole Aix-Marseille Provence - Direction de la collecte ménagère,
- Métropole-Aix-Marseille Provence - Direction des Transports.

**Lalia ATTAF**

**Adjointe au Maire**

Déléguée à la gestion des espaces publics,  
Voirie et propreté





## **SPECIFICATIONS TECHNIQUES**

### ***DECOUPE DE L'ENROBE EXISTANT***

Découpe nette de l'enrobé sur toute son épaisseur à l'aide d'une scie circulaire, y compris toutes sujétions de traçage de la découpe, exécution pour un ouvrage parfaitement fini. Les découpes seront réalisées suivant les lignes droites et des formes géométriques simples. Après découpe, les revêtements seront décapés et les produits seront évacués à la décharge.

### ***REMBLAIEMENT DES TRANCHEES***

Les conduites à réaliser ou existantes seront posées sur un lit de "grain de riz" épaisseur 0.10m et enrobées de sable jusqu'à 0.15 m au-dessus de la génératrice supérieure grillage avertisseur détectable. L'Entrepreneur devra veiller à ce que les remblais placés sur les côtés de la canalisation soient compactés soigneusement. Les couches suivantes seront réalisées avec des matériaux s'ils sont de bonne qualité avec l'accord du Maître d'Œuvre en grave traitée ou non et par couches successives compactées de 0.2 m d'épaisseur. Le compactage obtenu ne sera pas inférieur à 95% de l'optimum Proctor Modifié. Le traitement de la zone supérieure de la tranchée sera réalisé dans les conditions fixées par le Maître d'Œuvre.

### ***REFECTION DES TRANCHEES***

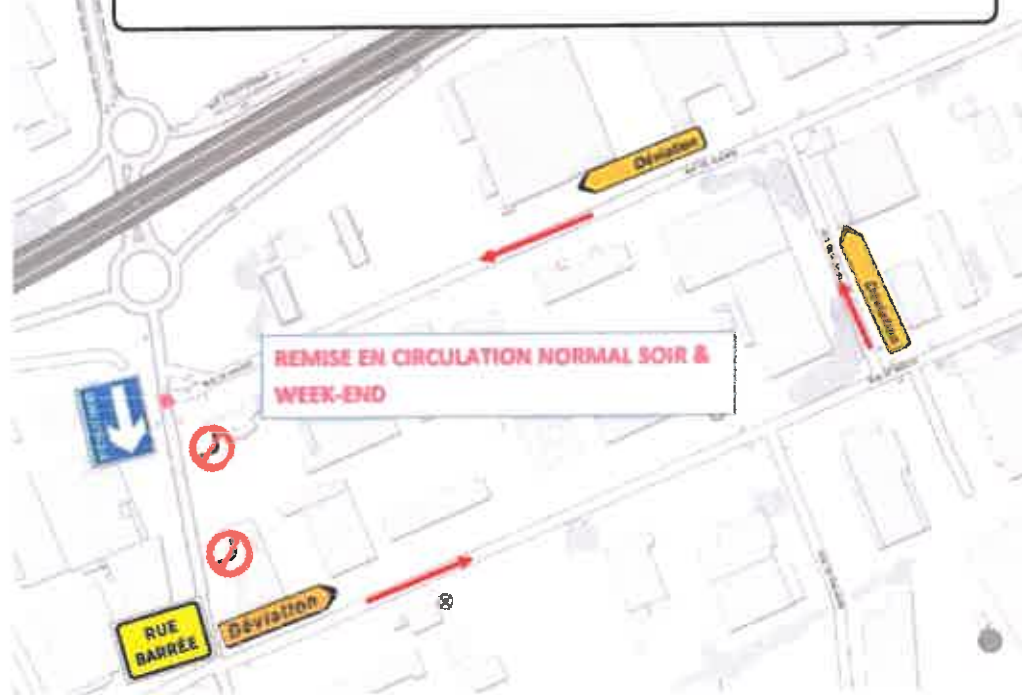
Elles seront réalisées en béton bitumeux 0/6 épaisseur 0,06 m, pour les trottoirs et de 0,10 m pour les chaussées et auront une garantie **d'un an**, à compter de la date d'achèvement des travaux. Le domaine public sera obligatoirement restitué à l'identique. Dans l'impossibilité de la remise à niveau définitive de la tranchée en enrobé à chaud dans les 5 jours, il sera demandé que cette remise à niveau soit, provisoirement, en grave ciment ou en enrobé à froid.

## ANNEXE

### PHASE 1



### PHASE 2 & 3 - Déviation



PHASE 2 & 3

