



## ARRÊTÉ MUNICIPAL

DIRECTION DE L'ADMINISTRATION GENERALE  
ET DE LA POLICE ADMINISTRATIVE  
REGLEMENTATION TEMPORAIRE DE LA CIRCULATION

N° : PA 2025- 507  
Date : **19 JUIN 2025**

Mis en ligne le :

**19 JUIN 2025**

**Objet :** Création de traversée de rue, de chambre à chambre  
**Lieu :** Rue d'Athènes  
**Durée :** Du 25 juin au 9 juillet 2025

Le Maire de Vitrolles,

**Vu** le code général des collectivités territoriales et notamment l'article L2212-1 et suivants ;  
**Vu** le code de la route et notamment les articles L325-1 et R417-10 ;  
**Vu** le code de la voirie routière et notamment l'article L113-2 ;  
**Vu** l'instruction interministérielle sur la signalisation routière, approuvée par l'arrêté interministériel du 7 juin 1977 modifiée et complétée ;  
**Vu** les décrets n° 2006-1657, relatif à l'accessibilité de la voirie aux personnes handicapés et n° 2006-1658, du 21 décembre 2006 relatif aux prescriptions techniques pour l'accessibilité de la voirie et des espaces publics ;  
**Vu** l'arrêté municipal n° 97-82 du 1er juillet 1997 relatif aux travaux en période estivale ;  
**Vu** l'arrêté municipal n° 03-363 du 30 octobre 2003 relatif à la réglementation sur le bruit, et notamment l'article 9 ;  
**Vu** l'arrêté municipal n° 24-07 du 11 avril 2024, portant délégation de signature à Madame Lalia ATTAFF pour la gestion des espaces publics, mobilité, voirie et propreté ;  
**Vu** la DICT n° 2025060302574D ;  
**Considérant** la demande, en date du 3 juin 2025 de la société CIRCET CAB1580, sise TSA 70011 à 69134 DARDILLY CEDEX, sollicitant l'autorisation d'effectuer des travaux de création de traversée de rue, sur chaussée, aux dates et lieu indiqués en objet ;  
**Considérant** la nécessité de réglementer la circulation et d'assurer la sécurité publique sur le territoire de la commune ;

## **ARRÊTE**

### **Article 1**

La société CIRCET est autorisée à effectuer des travaux de création de traversée de rue de chambre à chambre, rue d'Athènes, (plan ci-jointe en annexe), du 25 juin au 9 juillet 2025.

### **Article 2**

Cette autorisation concerne uniquement le domaine public. Les permissionnaires devront se référer aux spécifications techniques de la fiche jointe en annexe ainsi que des prescriptions suivantes :

- La réfection de chaussée devra être de classe de trafic élevée de type T0 ou T1, préconisée sur les voies de la zone industrielle,
- Le découpage de la chaussée devra être exécuté à la scie à disque en une découpe franche et rectiligne.
- La reprise du revêtement devra être effectuée en enrobé à chaud, avec un épaulement de 10cm, de part et d'autre de la fouille. La fermeture des joints préalablement à la couche de roulement sera faite à l'émulsion de bitume.

Dans le cas où les finitions ne seraient pas conformes à l'existant, la Commune se réserve le droit de faire intervenir une entreprise aux frais du permissionnaire, et un titre administratif sera établi à son encontre.

### **Article 3**

Le sens de circulation concerné sera le sens des points de repères décroissants. La circulation sera maintenue par demi-chaussée, en sens alterné, et régulée par des feux tricolores, de préférence. La vitesse au droit du chantier sera limitée à 30 km/h et le stationnement y sera interdit. Dans le cas d'un empiètement sur la chaussée, une largeur de voie de 3m minimum devra être respectée.

# R É P U B L I Q U E F R A N Ç A I S E

## Article 4

La circulation piétonne sera assurée et protégée. Les entrées riveraines seront maintenues en permanence. Au cours des travaux, le permissionnaire devra laisser en permanence l'accès libre aux vannes de gaz et d'eau ainsi qu'aux véhicules de secours.

## Article 5

Les équipements de sécurité du personnel, présent sur le chantier, devront être siglés au nom de la société intervenante.

La pré-signalisation, la signalisation réglementaires ainsi que l'affichage du présent arrêté seront mis en place par le permissionnaire, et entretenus à ses frais.

## Article 6

En cas d'intervention à proximité d'un platane, l'entreprise devra se conformer strictement aux dispositions de l'arrêté préfectoral du 22 mars 2015, relatif à la lutte contre le chancre coloré du platane.

## Article 7

La responsabilité du permissionnaire sera substituée à celle de l'Administration si celle-ci venait à être recherchée, pour tout accident qui serait la conséquence de l'inobservation de la présente réglementation.

## Article 8

Les droits des tiers sont et demeurent expressément réservés. Aucun trouble ou dommage ne pourra notamment être causé aux installations déjà existantes et tous autres ouvrages établis par l'Administration ou les particuliers. Le permissionnaire sera d'ailleurs responsable de tous dommages ou accidents résultant de ses travaux ou installations, et il devra, le cas échéant, couvrir la Commune de tous ses frais d'instance ou condamnation qui pourraient être occasionnés par l'existence de ces ouvrages.

## Article 9

Les infractions aux dispositions qui précèdent seront constatées par des procès-verbaux et les contrevenants seront traduits devant les tribunaux compétents.

Les conducteurs de véhicules devront se conformer strictement à la signalisation en place. Ils seront déclarés entièrement responsables dans le cas où des accidents viendraient à se produire par la suite de l'inobservation du présent arrêté.

## Article 10

Le présent arrêté pourra faire l'objet d'un recours auprès du Tribunal Administratif de Marseille, dans un délai de deux mois à partir de sa publication ou de sa notification, par courrier ou en utilisant l'application "Télérecours citoyens" accessible sur le site [www.telerecours.fr](http://www.telerecours.fr).

## Article 11

Le présent arrêté entre en vigueur dès sa signature et les formalités de l'article L2131-1 du CGCT accomplies.

Monsieur le Directeur Général des Services et Monsieur le Directeur de la Police Municipale sont chargés, chacun en ce qui le concerne, de l'exécution du présent arrêté.

## Article 12

Ampliation du présent arrêté sera adressée à :

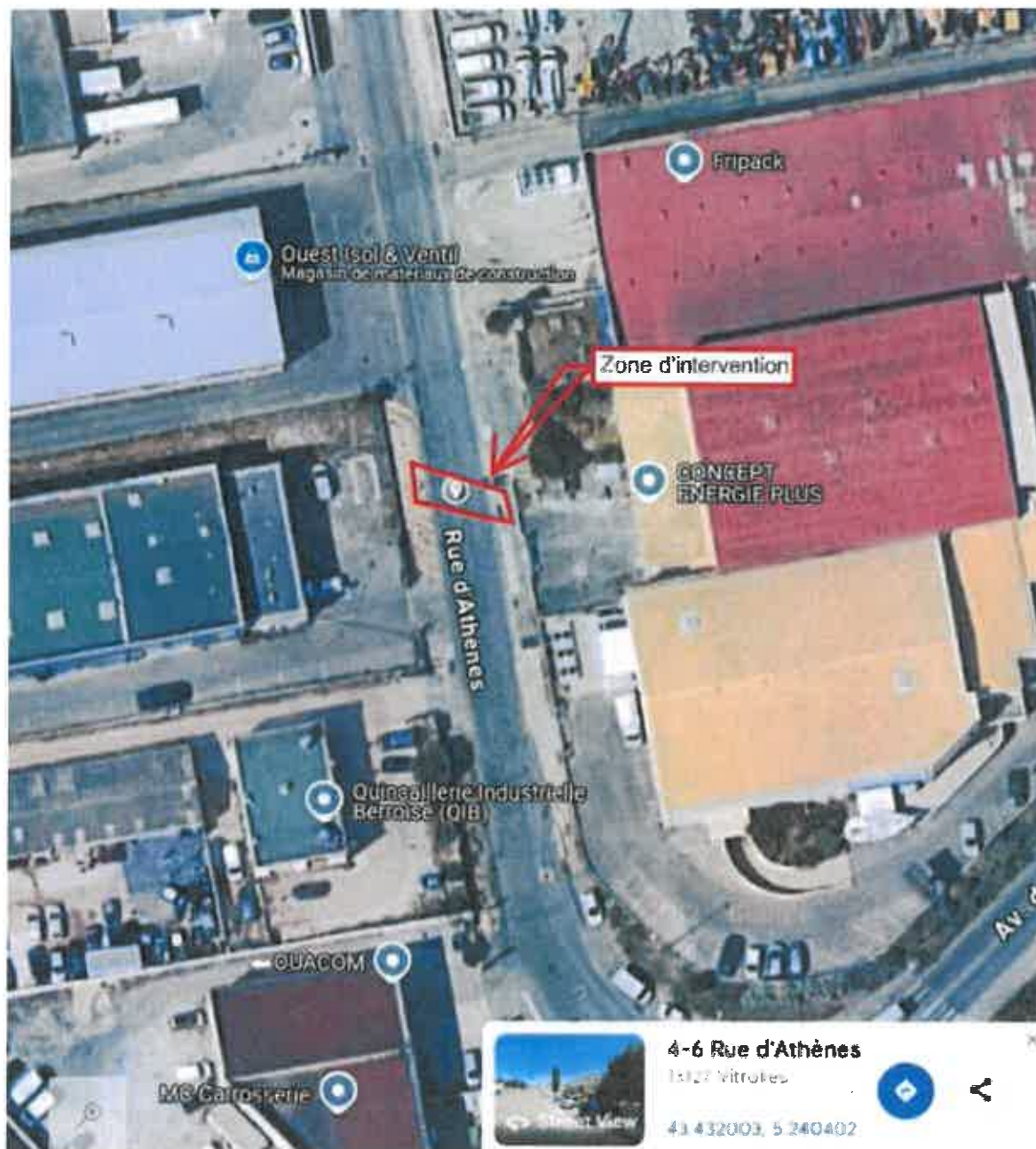
- Monsieur le Directeur Général des Services,
- Monsieur le Directeur Voirie Réseaux Circulation,
- Monsieur le Directeur de la Police Municipale,
- Monsieur le Commissaire Divisionnaire de la Police Nationale,
- Monsieur le Chef du Centre d'Incendie et de Secours de Vitrolles,
- Métropole Aix-Marseille Provence – Direction de la collecte ménagère,
- Métropole Aix-Marseille Provence – Direction des Transports,
- Vitropole.



**Lalia ATTAF,**  
**Adjointe au Maire,**  
Déléguée Gestion des Espaces Publics,  
Mobilité et Propreté



**PLAN**





## SPECIFICATIONS TECHNIQUES

### **PROTECTION REVETEMENTS**

Pendant les travaux, tous revêtements de sol (chaussées, trottoirs, dalles, stabilisés, espaces verts et autres) devront **obligatoirement** recevoir une protection mécanique suffisamment résistante aux chocs et poinçonnements (stabilisateurs hydrauliques, engins, stockages, bennes etc.), ceci afin de les protéger efficacement.

Le pétitionnaire reste toujours responsable des dégradations qui peuvent survenir.

### **DECOUPE DE L'ENROBE EXISTANT**

Découpe nette de l'enrobé sur toute son épaisseur à l'aide d'une scie circulaire, y compris toutes sujétions de traçage de la découpe, exécution pour un ouvrage parfaitement fini. Les découpes seront réalisées suivant les lignes droites et des formes géométriques simples. Après découpe, les revêtements seront décapés et les produits seront évacués à la décharge.

### **REMBLAIEMENT DES TRANCHEES**

Les conduites à réaliser ou existantes seront posées sur un lit de "grain de riz" épaisseur 0.10m et enrobées de sable jusqu'à 0.15 m au-dessus de la génératrice supérieure grillage avertisseur détectable. L'Entrepreneur devra veiller à ce que les remblais, placés sur les côtés de la canalisation, soient compactés soigneusement. Les couches suivantes seront réalisées avec des matériaux, s'ils sont de bonne qualité avec l'accord du Maître d'Œuvre, en grave traitée ou non et par couches successives compactées de 0.2 m d'épaisseur. Le compactage obtenu ne sera pas inférieur à 95% de l'optimum Proctor Modifié. Le traitement de la zone supérieure de la tranchée sera réalisé dans les conditions fixées par le Maître d'Œuvre.

### **REFECTION DES TRANCHEES**

Elles seront réalisées en béton bitumeux 0/6 épaisseur 0,06 m, pour les trottoirs et de 0,10 m pour les chaussées et auront une garantie **d'un an**, à compter de la date d'achèvement des travaux. Le domaine public sera obligatoirement restitué à l'identique.

Dans l'impossibilité de la remise à niveau définitive de la tranchée en enrobé à chaud dans les 5 jours, il sera demandé que cette remise à niveau soit, provisoirement, en grave ciment ou en enrobé à froid.