



 DEPARTEMENT DES BOUCHES DU RHÔNE

COMMUNE DE VITROLLES

MODIFICATION N°3 DU PLU

8C2. Voies bruyantes

PLU approuvé le	28/11/2013
PLU mis à jour le	24/10/2014
Modification n°1 approuvée le	29/09/2015
Modification n°2 approuvée le	31/03/2016
Déclaration de projet approuvée le	15/12/2016

Modification n°3 approuvée le



Liberté - Égalité - Fraternité
RÉPUBLIQUE FRANÇAISE

PREFET DES BOUCHES-DU-RHONE

DIRECTION DEPARTEMENTALE DES TERRITOIRES ET DE LA MER
Service Urbanisme
RAA

Arrêté du 9 MAI 2016
portant révision du classement sonore des infrastructures de transports terrestres du
département des Bouches-du-Rhône

Le préfet de la région Provence-Alpes-Côte d'Azur,
Préfet de la zone de défense et de sécurité Sud,
Préfet des Bouches-du-Rhône

VU le code de la construction et de l'habitation, notamment ses articles L. 111-11 à L. 111-11-2, R. 111-4-1 et R.111-23-1 à R.111-23-3 ;

VU le code de l'environnement, notamment ses articles L. 571-10 et R. 571-32 à R. 571-43,

VU le code de l'urbanisme, notamment l'article R 153-53,

VU le décret n° 95-20 du 9 janvier 1995 pris pour l'application de l'article L. 111-11-1 du code de la construction et de l'habitation et relatif aux caractéristiques acoustiques de certains bâtiments autres que d'habitation et de leurs équipements ;

VU l'arrêté interministériel du 30 mai 1996 modifié par l'arrêté interministériel du 23 juillet 2013 relatif aux modalités de classement des infrastructures de transports terrestres et à l'isolement acoustique des bâtiments d'habitation dans les secteurs affectés par le bruit ;

VU les arrêtés interministériels du 25 avril 2003 relatifs à la limitation du bruit dans les établissements d'enseignement, dans les établissements de santé et dans les hôtels ;

VU les arrêtés préfectoraux du 11 décembre 2000 et du 14 avril 2004, relatifs au classement des infrastructures de transports terrestres dans les Bouches-du-Rhône;

VU la consultation préalable des gestionnaires en février 2012 sur le trafic et les caractéristiques de leur réseau routier,

VU la consultation des communes en date du 24 Mars 2015, et les avis formulés,

Considérant la nécessité de réexaminer les bases techniques des arrêtés en vigueur et d'intégrer les évolutions en terme d'infrastructures nouvelles bruyantes dans les Bouches du Rhône,

Sur proposition du Directeur Départemental Interministériel des Territoires et de la Mer des Bouches-du-Rhône,

ARRETE

ARTICLE 1

Le présent arrêté annule et remplace les arrêtés listés ci-dessous portant classement sonore des infrastructures de transports terrestres dans le département des Bouches du Rhône adoptés le 11 décembre 2000 et le 14 avril 2004 :

- Arrêté relatif au classement sonore des autoroutes (hors autoroutes A8, A50 et A52 concédées) routes nationales, départementales et communales de la zone 2 du département des Bouches du Rhône en date du 11 Décembre 2000,
- Arrêté relatif au classement sonore des autoroutes (hors autoroutes A7 et A54 concédées) routes nationales, départementales et communales de la zone 4 du département des Bouches du Rhône en date du 11 Décembre 2000,
- Arrêté relatif au classement sonore des autoroutes concédées ASF du département des Bouches du Rhône en date du 11 Décembre 2000,
- Arrêté relatif au classement sonore des autoroutes concédées ESCOTA du département des Bouches du Rhône en date du 11 Décembre 2000,
- Arrêté relatif au classement sonore des autoroutes (hors A8 concédée), routes nationales, départementales et communales de la commune d'Aix en Provence en date du 14 Avril 2004,
- Arrêté relatif au classement sonore des autoroutes, routes nationales, départementales et communales de la commune d'Arles en date du 14 Avril 2004,
- Arrêté relatif au classement sonore des autoroutes, routes nationales, départementales et communales de la commune de Marseille (zone 1) en date du 14 Avril 2004,
- Arrêté relatif au classement sonore des routes nationales, départementales et communales de la commune de Salon de Provence en date du 14 Avril 2004,
- Arrêté relatif au classement sonore des autoroutes (hors autoroutes A8 et A51 concédées) routes nationales, départementales et communales de la zone 3 du département des Bouches du Rhône en date du 14 Avril 2004,
- Arrêté relatif au classement sonore des autoroutes (hors autoroutes A8, A50 et A52 concédées) routes nationales, départementales et communales et concernant les communes de Aubagne, Gardanne, La Ciotat, Les Pennes Mirabeau en date du 14 Avril 2004,
- Arrêté relatif au classement sonore des autoroutes, routes nationales, départementales et communales de la zone 5 du département des Bouches du Rhône en date du 14 Avril 2004,

ARTICLE 2

Les dispositions de l'arrêté interministériel du 30 mai 1996 modifié susvisé sont applicables dans le département des Bouches-du-Rhône, aux abords du tracé des infrastructures de transports terrestres mentionnées à l'annexe n°1 du présent arrêté et représentées sur les cartes mises en ligne sur le site internet des services de l'Etat dans le département (rubrique « Politiques publiques » et sous-rubrique « Environnement, risques naturels et technologiques »).

ARTICLE 3

Les communes concernées sont les suivantes :

Aix-en-Provence	Gréasque	Plan d'Orgon
Allauch	Istres	Port-de-Bouc
Alleins	Jouques	Port-Saint-Louis-du-Rhône
Arles	La Barben	Puylobier
Aubagne	La Bouilladisse	Rognac
Auriol	La Ciotat	Rognes
Barbentane	La Destrousse	Rognonas
Belcodène	La Fare-les-Oliviers	Roquefort-la-Bédoule
Berre-l'Etang	La Penne-sur-Huveaune	Roquevaire
Bouc-Bel-Air	La Roque d'Antheron	Rousset
Boulbon	Lamanon	Saint-Andiol
Cabannes	Lambesc	Saint-Cannat
Cabriès	Lançon de Provence	Saint-Chamas
Cadolive	Le Puy-Sainte-Réparate	Saintes-Maries-de-la-Mer
Carnoux-en-Provence	Le Rove	Saint-Estève-Janson
Carry-le-Rouet	Le Tholonet	Saint-Etienne-du-Grès
Cassis	Les Pennes-Mirabeau	Saint-Martin-de-Crau
Ceyreste	Mallemort	Saint-Mitre-les-Remparts
Châteauneuf-le-Rouge	Marignane	Saint-Paul-lès-Durance
Châteauneuf-les-Martigues	Marseille	Saint-Remy-de-Provence
Châteaurenard	Martigues	Saint-Savournin
Coudoux	Mas-Blanc-les-Alpilles	Saint-Victoret
Cuges-les-Pins	Maussane-les-Alpilles	Salon-de-Provence
Eguilles	Meyrargues	Sausset-les-Pins
Ensuès-la-Redonne	Meyreuil	Sénas
Eygalières	Mimet	Septèmes-les-Vallons
Eyguières	Miramas	Simiane-Collongue
Eyragues	Mollégès	Tarascon
Fontvieille	Noves	Trets
Fos-sur-Mer	Orgon	Velaux
Fuveau	Paradou	Venelles
Gardanne	Péligonne	Ventabren
Gémenos	Peynier	Vernègues
Gignac-la-Nerthe	Peypin	Verquière
Grans	Peyrolles-en-Provence	Vitrolles
Graveson	Plan-de-Cuques	

ARTICLE 4

Le tableau figurant en annexe n°1 donne, pour chacun des tronçons d'infrastructures mentionnés, le classement dans une des cinq catégories définies par l'arrêté du 30 mai 1996 susmentionné, la largeur des secteurs affectés par le bruit de part et d'autre de ces tronçons, le type de tissu urbain, ainsi que les niveaux sonores que les constructeurs doivent prendre en compte pour la construction de bâtiments inclus dans ces secteurs.

La largeur des secteurs affectés par le bruit correspond à la distance comptée de part et d'autre de l'infrastructure à partir du bord extérieur de la chaussée la plus proche.

Le tableau figurant en annexe n°2 récapitule, pour chacune des communes, les tronçons d'infrastructures concernées et le classement dans une des cinq catégories définies par l'arrêté du 30 mai 1996 susmentionné.

ARTICLE 5

Les bâtiments d'habitation, les établissements d'enseignement, de santé, de soins, d'action sociale, de loisirs et de sports, ainsi que les hôtels et établissements d'hébergement à caractère touristique, à construire dans les secteurs affectés par le bruit mentionnés à l'article 2 du présent arrêté, doivent présenter un isolement acoustique minimum contre les bruits de l'espace extérieur, conformément aux dispositions des articles R. 571-34 et R. 571-43 du code de l'environnement.

Pour les bâtiments d'habitation, l'isolement acoustique minimum est déterminé selon les articles 5 à 9 de l'arrêté interministériel du 30 mai 1996 modifié susvisé.

Pour les établissements d'enseignement, l'isolement acoustique minimum est déterminé selon les articles 7 et 9 de l'arrêté interministériel du 25 avril 2003 susvisé.

Pour les établissements de santé, l'isolement acoustique minimum est déterminé selon les articles 7 et 8 de l'arrêté interministériel du 25 avril 2003 susvisé.

Pour les hôtels, l'isolement acoustique minimum est déterminé selon les articles 5 et 7 de l'arrêté interministériel du 25 avril 2003 susvisé.

ARTICLE 6

Les niveaux sonores que les constructeurs sont tenus de prendre en compte pour la détermination de l'isolation acoustique des bâtiments à construire inclus dans les secteurs affectés par le bruit définis à l'article 2 sont déterminés selon les articles 7 à 9 de l'arrêté interministériel du 23 juillet 2013 susvisé.

ARTICLE 7

Les périmètres des secteurs situés au voisinage des infrastructures de transport terrestre, qui sont affectés par le bruit, devront être reportés à titre d'information dans un ou plusieurs documents graphiques en annexe des POS (Plan d'occupation des sols) et des PLU (Plan local d'urbanisme) ainsi que dans les PSMV (Plan de sauvegarde et de mise en valeur), conformément aux dispositions des articles R 151-53 et R 313-6 du code de l'urbanisme.

Le classement des infrastructures de transport terrestre et les secteurs affectés par le bruit ainsi que la référence du présent arrêté préfectoral et la mention des lieux où cet arrêté peut être consulté, devront figurer dans les annexes des POS, des PLU et des PSMV, conformément aux articles R 151-53 et R 313-6 du code de l'urbanisme.

Conformément aux dispositions de l'article L 410-1 du code de l'urbanisme, le certificat d'urbanisme informera le demandeur, lorsqu'il y aura lieu, que son terrain se trouve dans le secteur affecté par le bruit d'une infrastructure de transport terrestre bruyante.

Ce dispositif a vocation à informer le maître d'ouvrage du bâtiment, de l'existence de secteurs affectés par le bruit, dans lesquels il lui appartient de respecter les règles de construction définies par les arrêtés préfectoraux en matière d'isolation acoustique.

ARTICLE 8

Le Secrétaire Général de la Préfecture des Bouches-du-Rhône, le Directeur Départemental Interministériel des Territoires et de la Mer des Bouches-du-Rhône, le Président de la Métropole Aix Marseille Provence et les Maires des communes concernées, sont chargés, chacun en ce qui le concerne, de l'exécution du présent arrêté qui sera affiché, durant un mois, à la mairie des communes concernées et au siège de la Métropole Aix-Marseille-Provence conformément à l'article R 571-41 du code de l'environnement.

Une copie du présent arrêté sera également adressée pour information :

- au Président du Conseil Départemental des Bouches du Rhône,
- aux Présidents des établissements publics de coopération intercommunale concernés (hors métropole Aix-Marseille-Provence),
- à la Direction Régionale de l'Environnement, de l'Aménagement et du Logement,
- à la Direction Interdépartementale des Routes Méditerranée,
- au Directeur Général de l'Agence Régional de Santé Provence-Alpes-Côte d'Azur.

ARTICLE 9

Le présent arrêté peut faire l'objet d'un recours contentieux devant le Tribunal Administratif de Marseille dans un délai de deux mois à compter de sa publication.

ARTICLE 10

Le présent arrêté est applicable à compter de sa publication au recueil des actes administratifs de la Préfecture des Bouches-du-Rhône et de son affichage en mairie des communes concernées.

Fait à Marseille, le 19 mai 2016

Le Préfet

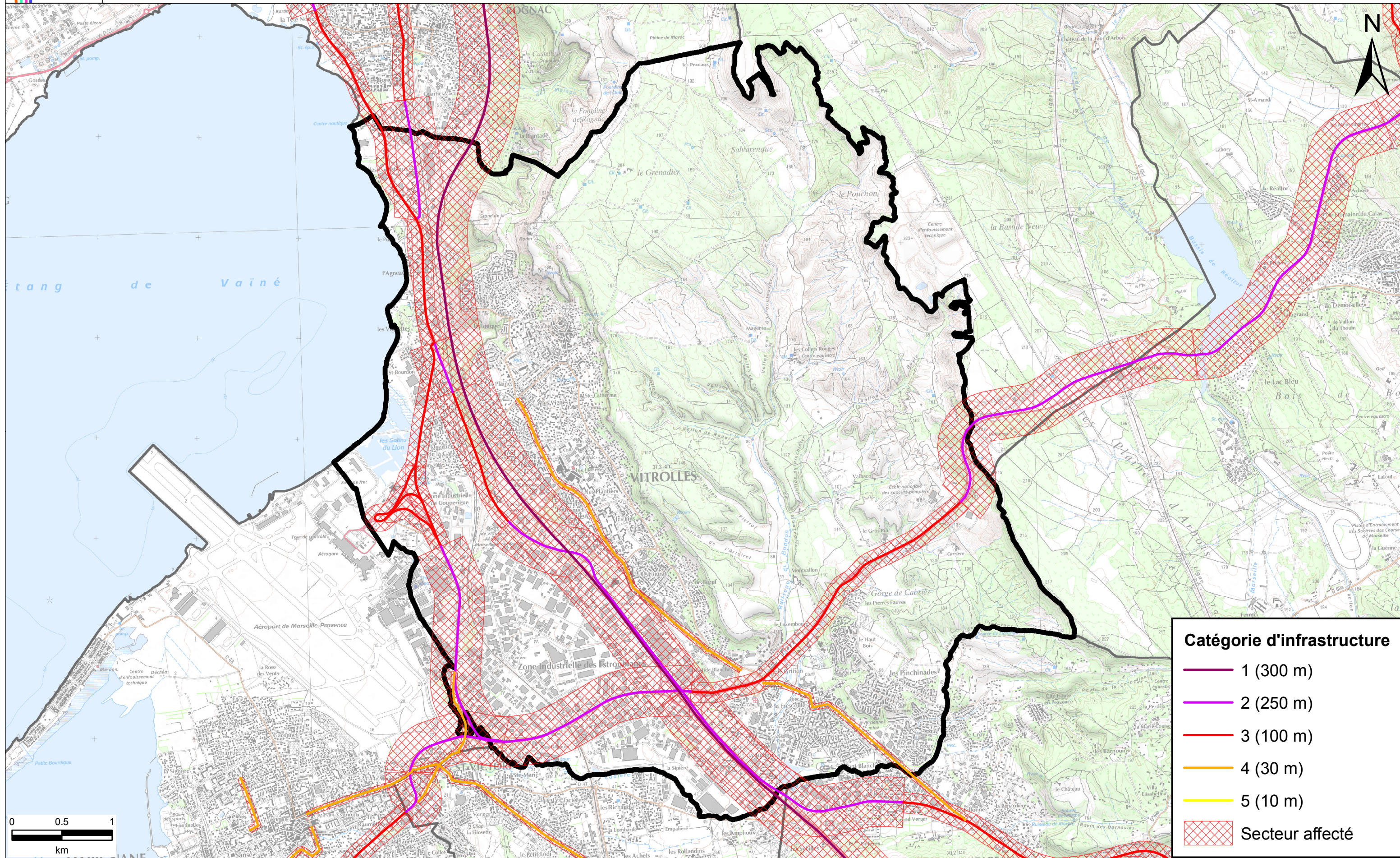
Signé

Stéphane Bouillon

Commune	Numéro	Nom du tronçon	Origine	Fin	Tissu	Catégorie	Largeur secteur affectée
Venelles	D556	D556 - 3	LIMITE COMMUNE MEYRARGUES	RD96	Tissu ouvert	3	100 m
Venelles	D63	D63 - 4	LIMITE COMMUNE AIX-EN-PROVENCE	D63-5	Tissu ouvert	3	100 m
Venelles	D63	D63 - 5	RD96	SORTIE QUARTIER DE LA GARE	Tissu ouvert	4	30 m
Venelles	D96	D96 - 35	SORTIE AGGLO VENELLES	A51	Tissu ouvert	3	100 m
Venelles	D96	D96 - 36	APRES FELIX	SORTIE AGGLO VENELLES	Tissu ouvert	4	30 m
Venelles	D96	D96 - 37	ENTREE AGGLO VENELLES	APRES FELIX	Tissu ouvert	3	100 m
Venelles	D96	D96 - 38	A51	ENTREE AGGLO MEYRARGUES	Tissu ouvert	2	250 m
Vontabren	A8	A8 - 16	Limite commune Egulles	Limite commune Coudoux	Tissu ouvert	1	300 m
Vontabren	D10	D10 - 17	LIMITE COMMUNE COUDOUX	LIMITE COMMUNE EGUILLES	Tissu ouvert	3	100 m
Vontabren	D64	D64 - 5	D19	D10	Tissu ouvert	3	100 m
Vernègues	D7N	D7N - 36	LIMITE COMMUNE VERNEGUES	LIMITE COMMUNE AIX-EN-PROVENCE	Tissu ouvert	3	100 m
Verquières	D7N	D7N - 37	LIMITE COMMUNE NOVES	LIMITE COMMUNE ST ANDIOL	Tissu ouvert	2	250 m
Vitrolles	A7	A7 - 20	LIMITE COMMUNE SAINT-VICTORET	LIMITE COMMUNE ROGNAC	Tissu ouvert	1	300 m
Vitrolles	D113	D113 - 19	LIMITE COMMUNE ROGNAC	D20	Tissu ouvert	3	100 m
Vitrolles	D113	D113 - 20	ENTREE AGGLO VITROLLES	LIMITE COMMUNE LES PENNES-MIRABEAU	Tissu ouvert	2	250 m
Vitrolles	D113	D113 - 21	SORTIE AGGLO VITROLLES	RD20	Tissu ouvert	2	250 m
Vitrolles	D113	D113 - 22	ENTREE AGGLO VITROLLES	SORTIE AGGLO VITROLLES	Tissu ouvert	3	100 m
Vitrolles	D20	D20 - 15	LIMITE COMMUNE MARGIGNANERD20E	D20H	Tissu ouvert	2	250 m
Vitrolles	D20	D20 - 16	RD113	LIMITE COMMUNE ROGNAC	Tissu ouvert	2	250 m
Vitrolles	D20	D20 - 17	LIMITE COMMUNE MARGIGNANE	RD9	Tissu ouvert	2	250 m
Vitrolles	D20	D20 - 18	RD20H	RD113	Tissu ouvert	3	100 m
Vitrolles	D20B1	D20B1 - 1	D20	D20D	Tissu ouvert	3	100 m
Vitrolles	D20D	D20D - 1	D20	D20	Tissu ouvert	3	100 m
Vitrolles	D20E	D20E - 2	D20	LIMITE COMMUNE MARGIGNANE	Tissu ouvert	4	30 m
Vitrolles	D9	D9 - 20	LIMITE COMMUNE AIX-EN-PROVENCE	LIMITATION 70 KM/H	Tissu ouvert	2	250 m
Vitrolles	D9	D9 - 21	LIMITATION 70 KM/H	RD113	Tissu ouvert	3	100 m
Vitrolles	D9	D9 - 22	RD113	LIMITE COMMUNE MARGIGNANE	Tissu ouvert	2	250 m
Vitrolles		AVENUE DENIS PADOVANI - 1	ROUTE DE LA SED	RUE PIERRE BLANCARD	Tissu ouvert	4	30 m
Vitrolles		AVENUE DES SALYENS - 1	RONDPOINT PIERRE PLANTEE	RUE PIERRE BLANCARD	Tissu ouvert	4	30 m
Vitrolles		AVENUE JEAN MONNET - 2	AVENUE DES DROITS DE L'HOMME	LIMITE COMMUNE LES PENNES-M	Tissu ouvert	4	30 m
Vitrolles		AVENUE MERE TERESA - 1	AVENUE JEAN MOULIN	RONDPOINT PIERRE PLANTEE	Tissu ouvert	4	30 m

Classement sonore des infrastructures routières du département des Bouches-du-Rhône

COMMUNE DE VITROLLES



PREFECTURE DE LA REGION PROVENCE, ALPES, COTE-D'AZUR

PREFECTURE DES BOUCHES-DU-RHONE

**ARRETE RELATIF AU CLASSEMENT
SONORE DES VOIES FERREES**

RFF

**DU DEPARTEMENT
DES BOUCHES-DU-RHONE**

PREFECTURE DE LA REGION PROVENCE ALPES COTE D'AZUR
PREFECTURE DES BOUCHES DU RHONE

ARRETE RELATIF AU CLASSEMENT SONORE

DES VOIES RFF DES BOUCHES-DU-RHONE
CONCERNANT LES COMMUNES DE :

Aix-en-Provence, Alleins, Arles, Aubagne, Barbentane, Berre, Bouc-Bel-Air, Cabriès, Carnoux-en-Provence, Carry-le-Rouet, Cassis, Ceyreste, Cheval Blanc, Eguilles, Ensues-la-Redonne, Fos-sur-mer, Gignac, Grans, Graveson, Istres, La Barben, La Ciotat, Lamanon, Lambesc, Lançon-de-Provence, La Penne sur Huveaune, Le Rove, Les Pennes Mirabeau, Mallemort, Marignane, Marseille, Martigues, Meyrargues, Miramas, Orgon, Plan d'Orgon, Port-de-Bouc, Rognac, Rognonas, Salon, Saint-Cannat, Saint-Chamas, Saint-Martin-de-Crau, Saint-Victoret, Sausset-les-Pins, Septèmes, Simiane, Tarascon, Venelles, Ventabren, Vernègues, Vitrolles.

LE PREFET DE LA REGION PROVENCE, ALPES, COTE D'AZUR
PREFET DES BOUCHES DU RHONE

- Vu** le code de la construction et de l'habitation, et notamment son article R 111-4-1 ;
Vu la loi n° 92-1444 du 31 décembre 1992 relative à la lutte contre le bruit, et notamment ses articles 13 et 14 ;
Vu le décret n° 95-20 du 9 janvier 1995 pris pour l'application de l'article L 111-11-1 du code de la construction et de l'habitation et relatif aux caractéristiques acoustiques de certains bâtiments autres que d'habitation et de leur équipements ;
Vu le décret n° 95-21 du 9 janvier 1995 relatif au classement des infrastructures de transports terrestres et modifiant le code de l'urbanisme et le code de la construction et de l'habitation ;
Vu l'arrêté interministériel du 9 janvier 1995 relatif à la limitation du bruit dans les établissements d'enseignement ;

Vu l'arrêté interministériel du 30 mai 1996 relatif aux modalités de classement des infrastructures de transports terrestres et à l'isolement acoustique des bâtiments d'habitation dans les secteurs affectés par le bruit ;

Vu l'avis des maires concernés ;

Considérant que l'article 13 de la Loi du 31 décembre 1992 susvisée a posé les principes de la prise en compte des nuisances sonores pour la construction de bâtiments à proximité des infrastructures de transports terrestres, sur la base du classement de celles-ci au titre du bruit.

Considérant que, dans le département des Bouches-du-Rhône, il a été choisi de découper ou de regrouper les infrastructures concernées, existantes ou en projet, selon 12 secteurs ou réseaux homogènes :

- les voies routières (hors autoroute A8 concédée) répertoriées sur la commune d'Aix-en-Provence ;
- les voies routières (hors autoroute A54 concédée) répertoriées sur la commune d'Arles ;
- les voies routières répertoriées (hors autoroutes A8, A50 et A52 concédées) sur les communes d'Aubagne, La Ciotat, Gardanne, Les Pennes Mirabeau ;
- les voies routières répertoriées sur la zone 1 (commune de Marseille) ;
- les voies routières (hors autoroutes A7 et A54 concédées) répertoriées sur la commune de Salon de Provence ;
- les voies routières (hors autoroutes A8, A50 et A52 concédées) répertoriées sur la zone 2 (Cassis, Gémenos, Trets...) ;
- les voies routières (hors autoroutes A8 et A51 concédées) répertoriées sur la zone 3 (Est Berre, zone nord-est) ;
- les voies routières (hors autoroutes A7 et A54 concédées) répertoriées sur la zone 4 (Ouest Berre) ;
- les voies routières (hors autoroutes A7 et A54 concédées) répertoriées sur la zone 5 (Fos, Istres, Martigues, Port-de-Bouc, Saint-Mitre) ;
- le réseau des autoroutes concédées ASF du département des Bouches-du-Rhône (autoroutes A7, A8, A54) ;
- le réseau des autoroutes concédées ESCOTA du département des Bouches-du-Rhône (autoroutes A8, A50, A501, A51, A52, A521) ;
- le réseau ferroviaire du département des Bouches-du-Rhône.

Sur proposition du Directeur Départemental de l'Équipement ;

ARRETE :

ARTICLE 1

Les dispositions de l'arrêté interministériel du 30 mai 1996 susvisé sont applicables dans le département des Bouches-du-Rhône aux abords du tracé des infrastructures de transports terrestres mentionnées à l'article 2 du présent arrêté et représentées sur les plans joints en annexe.

Le présent arrêté de classement porte sur le réseau des voies RFF du département des Bouches-du-Rhône et concernant les communes de :

Aix-en-Provence, Alleins, Arles, Aubagne, Barbentane, Berre, Bouc-Bel-Air, Cabriès, Carnoux-en-Provence, Carry-le-Rouet, Cassis, Ceyreste, Cheval Blanc, Eguilles, Ensues-la-Redonne, Fos-sur-mer, Gignac, Grans, Graveson, Istres, La Barben, La Ciotat, Lamanon, Lambesc, Lançon-de-Provence, La Penne sur Huveaune, Le Rove, Les Pennes Mirabeau, Mallemort, Marignane, Marseille, Martigues, Meyrargues, Miramas, Orgon, Plan d'Orgon, Port-de-Bouc, Rognac, Rognonas, Salon, Saint-Cannat, Saint-Chamas, Saint-Martin-de-Crau, Saint-Victoret, Sausset-les-Pins, Septèmes, Simiane, Tarascon, Venelles, Ventabren, Vernègues, Vitrolles.

ARTICLE 2

Le tableau suivant donne pour chacun des tronçons d'infrastructures concernés par le présent arrêté :

- le nom de l'infrastructure et, le cas échéant, de la rue ;
- la liste des communes concernées ;
- la délimitation du tronçon (origine et fin) ;
- le classement dans l'une des 5 catégories définies dans l'arrêté interministériel du 30 mai 1996 susvisé ;
- la largeur des secteurs affectés par le bruit et situés de part et d'autre de ces tronçons, étant observé qu'un secteur affecté par le bruit est défini de part et d'autre de chaque voie classée. Sa largeur correspond à la distance mentionnée dans le tableau ci-après, reportée de part et d'autre de l'infrastructure, à partir du bord extérieur de la chaussée de la voie la plus proche ;
- le type de profil (rue en « U » ou tissu ouvert).

**CLASSEMENT SONORE DES VOIES RFF
DU DEPARTEMENT DES BOUCHES DU RHONE**

TGV MEDITERRANEE

Nom de la voie	communes concernées	Délimitation du tronçon		catégorie	Largeur des secteurs affectés par le bruit	Type de tissu
		Origine	Fin			
Ligne TGV	Plan d'Orgon	Km 646,776	Km 649,125	1	300 m	ouvert
Ligne TGV	Orgon	Km 649,125	Km 650,591	1	300 m	ouvert
Ligne TGV	Cheval Blanc	Km 650,591	km 653,643	1	300 m	ouvert
Ligne TGV	Orgon	km 653,643	km 655,953	1	300 m	ouvert
Ligne TGV	Senas	km 655,953	km 659,879	1	300 m	ouvert
Ligne TGV	Mallermort	km 659,879	km 664,003	1	300 m	ouvert
Ligne TGV	Alleins	km 664,003	km 668,032	1	300 m	ouvert
Ligne TGV	Vernègues	km 668,032	km 670,495	1	300 m	ouvert
Ligne TGV Tunnel de Lambesc	Vernègues Lambesc	km 670,495	km 670,935	non classé	non classé	non classé
Ligne TGV	Lambesc	km 670,935	km 678,996	1	300 m	ouvert
Ligne TGV	La Barben	km 678,996	km 679,692	1	300 m	ouvert
Ligne TGV	St Cannat	km 679,692	km 681,885	1	300 m	ouvert
Ligne TGV	Eguilles	km 681,885	km 685,002	2	250 m	ouvert
Ligne TGV	Eguilles	km 685,002	km 687,065	2	250 m	ouvert
Ligne TGV	Ventabren	km 687,065	km 691,830	2	250 m	ouvert
Lignes TGV	Aix	km 691,830	km 699,143	2	250 m	ouvert
Ligne TGV	Cabriès	km 699,143	km 702,285	2	250 m	ouvert
Ligne TGV Tranchées et tunnels	Cabriès Les Pennes Marseille	km 702,285	km 710,100	non classé	non classé	non classé
Ligne TGV	Marseille	km 710,100	km 711,166	3	100 m	ouvert

Ligne de Tarascon à Sète (810 000)

810 000	Tarascon	km 0,000	km 0,800	1	300 m	ouvert
---------	----------	----------	----------	---	-------	--------

Ligne de Paris à Marseille (830 000)

830 000	Rognonas	km 744,930	km 745,422	1	300 m	ouvert
830 000	Barbentane	km 745,422	km 748,484	1	300 m	ouvert
830 000	Graveson	km 748,484	km 754,344	1	300 m	ouvert
830 000	Tarascon	km 754,344	km 769,378	1	300 m	ouvert
830 000	Arles	km 769,378	km 788,720	1	300 m	ouvert
830 000	St Martin de Crau	km 788,720	km 800,670	1	300 m	ouvert
830 000	Istres	km 800,670	km 808,635	1	300 m	ouvert
830 000	Miramas	km 808,635	km 813,335	1	300 m	ouvert
830 000	St Chamas	km 813,335	km 822,138	1	300 m	ouvert

Nom de la voie	communes concernées	Délimitation du tronçon		catégorie	Largeur des secteurs affectés par le bruit	Type de tissu
		Origine	Fin			
830 000	Lançon	km 822,138	km 824,360	1	300 m	ouvert
830 000	Berre	km 824,360	km 830,775	1	300 m	ouvert
830 000	Rognac	km 830,775	km 835,809	1	300 m	ouvert
830 000	Vitrolles	km 835,809	km 842,699	1	300 m	ouvert
830 000	St Victoret	km 842,699	km 844,394	1	300 m	ouvert
830 000	Marignane	km 844,394	km 845,079	1	300 m	ouvert
830 000	Gignac	km 845,079	km 845,257	1	300 m	ouvert
830 000 Tunnel de la Nerthe	Gignac Les Pennes Marseille	km 845,257	km 849,890	non classé	non classé	non classé
830 000	Marseille	km 849,890	km 862,050	1	300 m	ouvert

Ligne de Lyon - Perrache à Marseille via Grenoble (905 000)

905 000	Meyrargues Venelles Aix	km 379,897	km 408,274	non classé	non classé	non classé
905 000	Aix	km 408,274	km 416,168	3	100 m	ouvert
905 000	Bouc Bel Air	km 416,168	km 416,345	3	100 m	ouvert
905 000	Gardanne	km 416,345	km 419,360	3	100 m	ouvert
905 000	Gardanne Bouc Bel Air Simiane Les Pennes Septèmes Marseille	km 419,360	km 442,200	non classé	non classé	non classé

Ligne d'Avignon à Miramas par Salon (925 000)

925 000	Orgon	km 38,048	km 40,880	1	300 m	Ouvert
925 000	Sénas	km 40,880	km 45,825	1	300 m	Ouvert
925 000	Lamanon	km 45,825	km 50,627	1	300 m	Ouvert
925 000	Salon	km 50,627	km 58,008	1	300 m	Ouvert
925 000	Grans	km 58,008	km 63,802	1	300 m	Ouvert
925 000	Miramas	km 63,802	km 68,544	1	300 m	Ouvert

Ligne de Marseille à Vintimille (930 000)

930 000	Marseille	km 0,000	km 12,122	1	300 m	ouvert
930 000	La Penne	km 12,122	km 12,841	1	300 m	ouvert
930 000	Aubagne	km 12,841	km 24,290	1	300 m	ouvert
930 000	Camoux	km 24,290	km 25,253	1	300 m	ouvert
930 000	Cassis	km 25,253	km 31,055	1	300 m	ouvert
930 000	La Ciotat	km 31,055	km 34,790	1	300 m	ouvert
930 000	Ceyreste	km 34,790	km 35,167	1	300 m	ouvert
930 000	La Ciotat	km 35,167	km 35,510	1	300 m	ouvert
930 000	Ceyreste	km 35,510	km 35,685	1	300 m	ouvert
930 000	La Ciotat	km 35,685	km 35,733	1	300 m	ouvert
930 000	Ceyreste	km 35,733	km 35,900	1	300 m	ouvert
930 000	La Ciotat	km 35,900	km 40,630	1	300 m	ouvert

Ligne de Miramas à l'Estaque (935 000)

Nom de la voie	communes concernées	Délimitation du tronçon		catégorie	Largeur des secteurs affectés par le bruit	Type de tissu
		Origine	Fin			
935 000	Miramas	km 809,280	km 812,130	1	300 m	ouvert
935 000	Istres	km 812,130	km 824,852	1	300 m	ouvert
935 000	Fos	km 824,852	km 826,161	1	300 m	ouvert
935 000	Fos Port de Bouc Martigues Sausset Carry Ensûès Le Rove Marseille	km 826,161	km 870,080	non classé	non classé	non classé

Ligne de Lavalduc à Fos Coussoul (935 901)

935 901	Fos	km 0,800	km 4,554	2	250 m	ouvert
---------	-----	----------	----------	---	-------	--------

ARTICLE 3

Les bâtiments d'habitation, les bâtiments d'enseignement, les bâtiments de santé, de soins et d'action sociale ainsi que les bâtiments d'hébergement à caractère touristique, à construire dans les secteurs affectés par le bruit mentionnés à l'article 2 ci-dessus, doivent présenter un isolement acoustique minimum contre les bruits extérieurs conformément aux décrets n° 95-20 et 95-21 du 9 janvier 1995 susvisés.

Pour les bâtiments d'habitation, l'isolement acoustique minimum est déterminé selon les articles 5 à 9 de l'arrêté interministériel du 30 mai 1996 susvisé.

Pour les bâtiments d'enseignement, l'isolement acoustique minimum est déterminé selon les articles 5 et 8 de l'arrêté interministériel du 9 janvier 1995 susvisé.

Pour les bâtiments de santé, de soins et d'action sociale et les bâtiments d'hébergement à caractère touristique, l'isolement acoustique minimum est déterminé conformément aux arrêtés pris en application du décret du n° 95-20 du 9 janvier 1995 susvisé.

Des copies des arrêtés interministériels du 30 mai 1996 et du 9 janvier 1995 sont annexées au présent arrêté.

ARTICLE 4

Les niveaux sonores que les constructeurs sont tenus de prendre en compte, pour la détermination de l'isolation acoustique des bâtiments à construire, et inclus dans les secteurs affectés par le bruit définis à l'article 2 ci-dessus, sont les suivants :

Catégorie	Niveau sonore au point de référence, en période diurne (en dB(A))	Niveau sonore au point de référence, en période nocturne (en dB(A))
1	83	78
2	79	74
3	73	68
4	68	63
5	63	58

Ces niveaux sonores sont évalués en des points de référence situés, conformément à la norme NF S 31-130 «Cartographie du bruit en milieu extérieur», à une hauteur de 5 mètres au-dessus du plan de roulement et :

- à 2 mètres en avant de la ligne moyenne des façades pour les « rues en U » ;
- à une distance de l'infrastructure de 10 mètres, pour les voies en tissu ouvert (distance mesurée à partir du bord extérieur de la chaussée le plus proche). Ces niveaux sonores sont alors augmentés de 3 dB(A) par rapport à la valeur en champ libre, afin d'être équivalents à un niveau en façade. L'infrastructure est considérée comme rectiligne, à bords dégagés, placée sur un sol horizontal réfléchissant.

Les notions de rues en U et de tissu ouvert sont définies dans la norme citée précédemment.

ARTICLE 5

Les communes concernées par le présent arrêté sont celles mentionnées dans le tableau de classement figurant à l'article 2 ci-dessus, soit :

Aix-en-Provence, Alleins, Arles, Aubagne, Barbentane, Berre, Bouc-Bel-Air, Cabriès, Carnoux-en-Provence, Cassis, Ceyreste, Cheval-Blanc, Eguilles, Fos-sur-Mer, Gignac, Grans, Graveson, Istres, La Barben, La Ciotat, Lamanon, Lambesc, Lançon-de-Provence, La Penne sur Huveaune, Les Pennes Mirabeau, Mallemort, Marignane, Marseille, Meyrargues, Miramas, Orgon, Plan d'Orgon, Rognac, Rognonas, Salon de Provence, St-Cannat, St-Chamas, St-Martin-de-Crau, St-Victoret, Sénas, Septèmes-les-Vallons, Simiane, Tarascon, Venelles, Ventabren, Vernègues, Vitrolles

ARTICLE 6

Les périmètres des secteurs situés au voisinage des infrastructures de transports terrestres, qui sont affectés par le bruit, tels que définis à l'article 2 ci-dessus, devront être reportés à titre d'information dans les documents graphiques des POS (Plan d'occupation des sols), ainsi que dans les PAZ (Plan d'aménagement de zone) pour les ZAC (Zone d'aménagement concerté) et dans les PSMV (Plan de sauvegarde et de mise en valeur), conformément aux dispositions des articles R 123-19, R 311-10-2 et R 313-11 du Code de l'Urbanisme.

Le classement des infrastructures de transports terrestres et les secteurs affectés par le bruit, tels que définis à l'article 2 ci-dessus, ainsi que la référence du présent arrêté préfectoral et la mention des lieux où cet arrêté peut être consulté, devront figurer dans les annexes des POS, des PAZ et des PSMV, conformément aux articles R 123-24, R 311-10 et R 313-11 du Code de l'Urbanisme.

Conformément aux dispositions de l'article R 410-13 du Code de l'Urbanisme, le certificat d'urbanisme informera le demandeur, lorsqu'il y aura lieu, que son terrain se trouve dans le secteur situé au voisinage des infrastructures de transports terrestres mentionnées à l'article 2 ci-dessus et affecté par le bruit.

Ce dispositif a vocation à informer le maître d'ouvrage du bâtiment, de l'existence de secteurs affectés par le bruit, dans lesquels il lui appartient de respecter les règles de construction définies par les arrêtés préfectoraux en matière d'isolation acoustique.

ARTICLE 7

Le Secrétaire Général de la Préfecture des Bouches-du-Rhône, les Maires des communes concernées et le Directeur Départemental de l'Équipement des Bouches-du-Rhône, sont chargés chacun en ce qui les concerne, de l'exécution du présent arrêté qui sera publié au recueil des actes administratifs de la Préfecture et affiché, durant un mois, à la mairie des communes concernées.

Une ampliation du présent arrêté sera également adressée au Président du Conseil Général des Bouches-du-Rhône.

A Marseille, le 11 DEC. 2000

**Pour le Préfet
Le Secrétaire Général**


Emmanuel BERTHIER

Classement des Infrastructures Terrestres au titre du Bruit - Réseau Ferré de France

